



CARTILHA DE ARBORIZAÇÃO URBANA



Coordenadoria
de Meio Ambiente



Município de
Vista Alegre do Alto



MUNICÍPIO DE
**VISTA ALEGRE
DO ALTO**
juntos podemos mais
ADM. 2017-2020



CARTILHA DE ARBORIZAÇÃO URBANA



1ª Edição

Coordenadoria de Meio Ambiente de Vista Alegre do Alto : Praça Dr. E. H.
Ower Sandolth, 278
centro, CEP 15920-000.

(16) 3277-8300

meioambiente@vistaalegrealto.sp.gov.br

Daiane Raimundo de Barros – Assessora de Meio Ambiente

Prefeitura de Vista Alegre do Alto : Praça Dr. E. H. Ower Sandolth, 278
centro, CEP 15920-000.

(16) 3277-8300

www.vistaalegrealto.sp.gov.br

Vista Alegre do Alto – São Paulo

Índice

Introdução	01
A importância da arborização urbana	02
Principais problemáticas	06
Orientações de plantio	08
Cuidados Básicos	11
Calçada Ecológica	13
Lista de espécies	14
Referência	17

INTRODUÇÃO

A Arborização Urbana tem um papel fundamental nas cidades, as árvores possuem diversas e importantes funções dentro de um ambiente seja ele natural ou não. Com o crescimento desordenado das cidades, as árvores vem perdendo espaço quer seja em áreas já construídas através da supressão ou nas novas áreas em que a arborização urbana acaba ficando esquecida no planejamento , este descaso acaba por causar um desequilíbrio no ciclo hidrológico daquele ambiente e causando vários problema socioambientais.

IMPORTÂNCIA DA ARBORIZAÇÃO URBANA



OS BENEFÍCIOS DA ARBORIZAÇÃO URBANA E SUA IMPORTÂNCIA NA QUALIDADE DE VIDA :

A melhoria da infiltração da água no solo: evita erosões associadas ao escoamento superficial das águas das chuvas



A estabilidade do solo onde está inserida: as raízes das árvores propiciam a maior fixação da terra, diminuindo os riscos de deslizamentos

IMPORTÂNCIA DA ARBORIZAÇÃO URBANA



Reduz os níveis de ruídos e propicia controle na poluição sonora: As arvores atuam como barreiras vegetais, em logradouros bem arborizados há uma redução de até 30% dos ruídos



controle da Temperatura: as copas das árvores proporcionam o sombreamento diminuindo a incidência direta do sol, criando assim um microclima ameno e agradável e diminuindo também a incidência de raios ultravioleta, responsáveis por câncer de pele.

IMPORTÂNCIA DA ARBORIZAÇÃO URBANA



proteção e direcionamento do vento: apresenta-se como barreira natural, criando obstáculo entre as edificações e as rajadas de vento

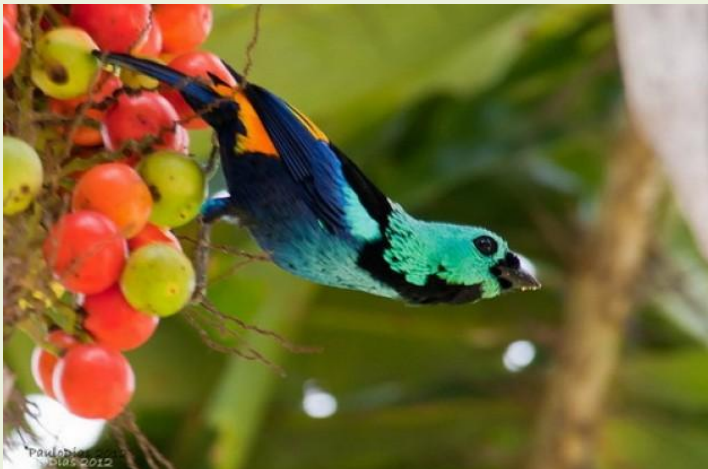
A melhoria da saúde física e mental da população: proporciona o aumento da umidade relativa do ar, a despoluição das cidades, além de proporcionar apelo ornamental



IMPORTÂNCIA DA ARBORIZAÇÃO URBANA



embelezamento da cidade, proporcionando prazer estético e bem-estar psicológico: com texturas, cores e formas diferentes propiciam a quebra da monotonia da paisagem arquitetônica.



O abrigo à fauna silvestre: contribui para o equilíbrio das cadeias alimentares, ofertando abrigo e alimentos para pássaros e pequenos animais

Dificuldades

A maioria dos problemas, relacionados a infra-estrutura urbana, é o plantio da espécie inadequada ao local, ou seja, quanto ao seu porte e outros aspectos físicos que não estão compatíveis para aquele determinado espaço, gerando conflitos e exigindo uma constante manutenção ou até erradicação da árvore.

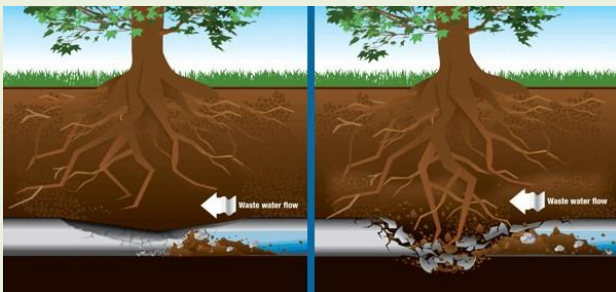
Os principais problemas encontrados são:



❖ Árvores inadequadas embaixo de fiação



❖ Quebra de calçada devido à raízes sufocada por cimento da calçada.



❖ Danificação de rede de água e esgoto.



❖ Danificação de estruturas como muros.

OBSERVAÇÕES

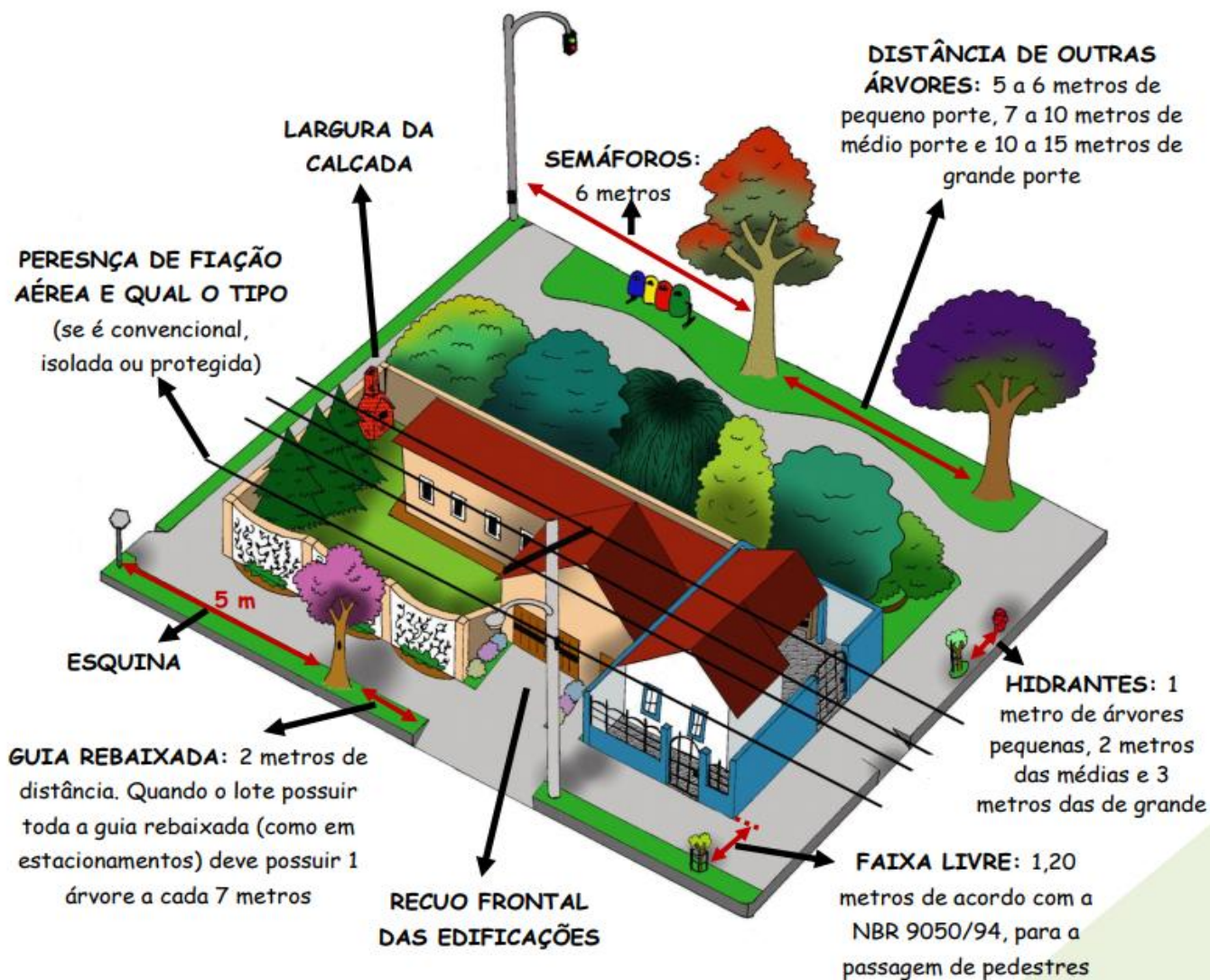


Figura 7 - Reconhecimento da área

O fluxograma a seguir lhe ajudará a observar três fatores que influenciarão na escolha de uma espécie arbórea quanto ao seu porte: a largura da rua, da sua calçada e se há ou não fiação aérea.

O PLANTIO

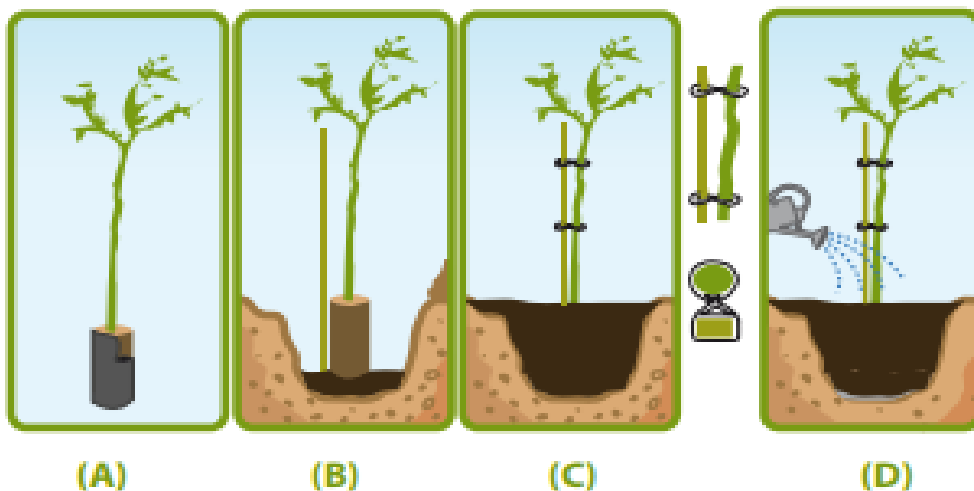
A cova deve ter dimensões mínimas de 0,60 m x 0,60 m x 0,60 m, devendo conter, com folga, o torrão. No caso de espécies de médio e grande porte, a área permeável em torno da árvore quando adulta deverá ter, no mínimo, uma faixa de 0,60 m. A cova deve ser aberta de modo que a muda fique centralizada. Recomenda-se terra Vegetal para enriquecimento do solo

(A) A muda da árvore deve ser retirada da embalagem com muito cuidado para não danificar o torrão, evitando danos às suas raízes.

(B) Deve-se colocar a terra preparada no berço, e plantar a muda no centro e posicione ao lado do torrão o tutor.

(C) É importante evitar enterrar a muda, devendo o torrão ficar no mesmo nível que se encontrava na embalagem. Com as mãos, firme a terra ao redor da muda.

(D) Instale um tutor para ajudar a muda a se manter em pé. Coloque um pedaço de madeira (2 m) ao lado da muda, firmando bem. Com um pedaço de sisal ou corda amarre a muda ao tutor sem apertar muito e nem deixar frouxo demais. Finalizado o plantio, regue bastante a plantinha.

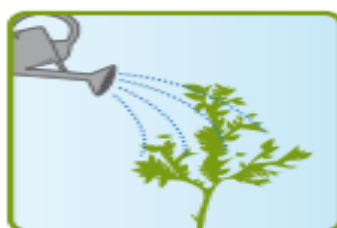


Cuidados Básico iniciais

(A) Nas primeiras semanas, pela manhã ou ao final do dia deve-se regar dia sim dia não, mas sem excesso, até que surjam as primeira novas folhas. Estas novas folhas indicam que a muda está "pegando". Nos primeiros dois anos é recomendável que se faça a rega , em especial nos meses sem chuvas.

(B) Os brotos laterais e na base da muda devem ser periodicamente removidos para que ela tenha mais força. Isto ajuda na formação da árvore, evitando que se torne um arbusto e prejudique a passagem de pedestres quando plantada em calçada.

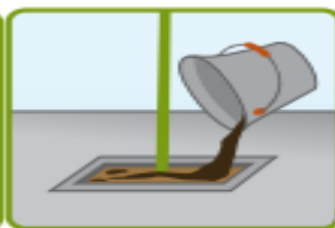
(C) De tempos em tempos, acrescentar um pouco de composto orgânico a superfície do berço deixará sua muda mais feliz e saudável. O composto é alimento para sua árvore.



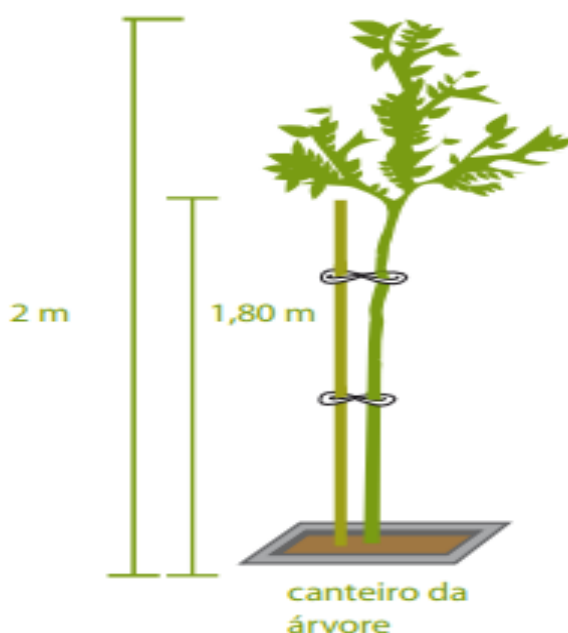
(A)



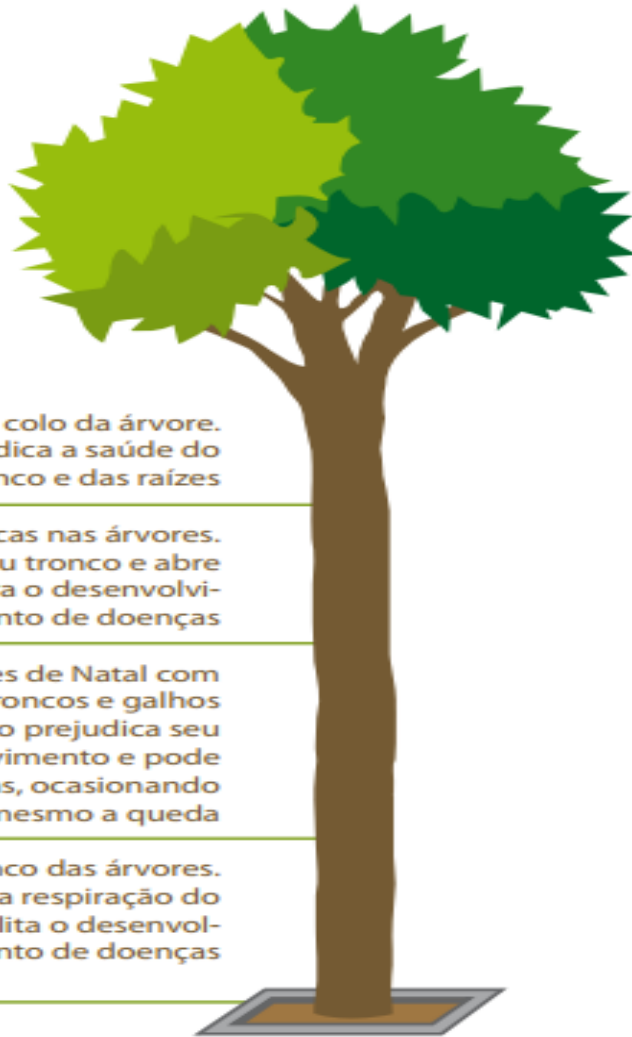
(B)



(C)



DICAS:



Não cimente o colo da árvore.
Isso Prejudica a saúde do
tronco e das raízes

Não pregue placas nas árvores.
Isso danifica seu tronco e abre
caminho para o desenvolvi-
mento de doenças

Não fixe luzes de Natal com
pregos nos troncos e galhos
das árvores. Isso prejudica seu
desenvolvimento e pode
causar doenças, ocasionando
até mesmo a queda

Não pinte o tronco das árvores.
Isso dificulta a respiração do
tronco e possibilita o desenvol-
vimento de doenças

OBSERVAÇÃO: A poda de árvores urbana deverá ser realizada por profissionais capacitados, no site da Prefeitura você poderá encontrar os contatos dos profissionais que realizaram o curso de jardinagem e podas de árvores.

CALÇADA ECOLOGICA

A calçada verde, ao invés do cimento, permite que as águas das chuvas penetrem no solo, formando e alimentando, desta forma, os lençóis freáticos



contribuem para uma menor variação de temperatura e ajudam a manter a saúde das árvores, pois permitem que as raízes tenham espaço para crescer e absorver as águas das chuvas.



As calçadas verdes ainda diminuem os riscos e a intensidade dos alagamentos já que absorvem as águas pluviais



Isto sem falar no belo efeito que conferem ao paisagismo do local !!

Lista de Espécies de Pequeno Porte

NOME CIENTIFICO	NOME POPULAR	ALTURA (m)	PORTE
<i>Bixaorellana</i>	Urucum	3 a 5	P
<i>Psidiumguajava</i>	Goiabeira	3 a 6	P
<i>Kielmeyera rubriflora</i>	Rosa-do-campo	4 a 5	P
<i>Stryphnodendronpolyphyllum</i>	Barbatimão	4 a 6	P
<i>Campomanesiarhombea</i>	Guabirobinha	4 a 8	P
<i>Ternstroemia brasiliensis</i>	Benguê	4 a 7	P

Lista de Espécies de Médio Porte

OBS: Para o plantio de arvores de grande porte o técnico deve ser consultado para comprovas a compatibilidade entre espaço e espécie

<i>Lithraeamolleoides</i>	Aroeira-branca	6	a	12	M
<i>Schinusterebinthifolia</i>	Aroeira-pimenteira	5	a	10	M
<i>Aspidospermacylindorcarpon</i>	Peroba-poca	6	a	16	M
<i>Handroaunthuschrysotrichus</i>	Ipê-amarelo	4	a	10	M
<i>Jacarandacuspifolia</i>	Jacarandá	5	a	10	M
<i>Pachiraaquatica</i>	Cacau-falso	6	a	14	M
<i>Tibouchina granulosa</i>	Qauresmeira	8	a	12	M
<i>Tibouchinamutabilis</i>	Manacá-da-serra	7	a	12	M
<i>Eugenia monosperma</i>	cereja-do-brejo	5	a	13	M
<i>Eugenia uniflora</i>	Pitanga	6	a	12	M
<i>Sapindus saponária</i>	Saboneteiro	5	a	10	M
<i>Spirothecapassifloroides</i>	Mata-pau-de-espinho	6	a	9	M
<i>Caricaquercifolia</i>	Mamoeiro-do-mato	4	a	8	M
<i>Neoraputia alba</i>	Aropoca	4	a	10	M
<i>Lueheapaniculata</i>	Açoita-cavalo	6	a	12	M
<i>Vochysiathyrsoides</i>	Goma-arábica	4	a	11	M

Lista de espécies de grande porte

OBS: Para o plantio de arvores de grande porte o técnico deve ser consultado para comprovas a compatibilidade entre espaço e espécie

<i>Astroniumgraveolens</i>	Pau-ferro	15	a	25	G
<i>Scheffleramorototoni</i>	Mandioqueiro	7	a	30	G
<i>Handroaunthusalbus</i>	Ipê-da-serra	20	a	30	G
<i>Handroaunthusavellanedae</i>	Ipê-roxo	20	a	35	G
<i>Tabebuia roseoalba</i>	Ipê-branco	7	a	16	G
<i>Licania tomentosa</i>	Oiti	6	a	15	G
<i>Hevea brasiliensis</i>	Seringueira	20	a	30	G
<i>Caesalpiniaechinata</i>	Pau-brasil	8	a	12	G
<i>Caesalpinia pluviosa</i>	Sibipiruna	8	a	16	G
<i>Cassia ferruginia</i>	Canafístula	8	a	15	G
<i>Cassia leptophylla</i>	Falso-barbatimão	8	a	14	G
<i>Hymenaeacourbaril</i>	Jatobá	15	a	20	G
<i>Peltophorumdubium</i>	Tamboril-bravo	15	a	25	G
<i>Pterogynenitens</i>	Amendoim	10	a	15	G
<i>Schizolobiumparahyba</i>	Guapuruvu	20	a	30	G
<i>Platypodiumelegans</i>	Faveiro	8	a	12	G
<i>Albizianiopoides</i>	Farinha-seca	10	a	22	G
<i>Anadenantheramacrocarpa</i>	Angico	13	a	20	G
<i>Nectandramegapotamica</i>	Canelinha	15	a	25	G
<i>Carinianaestrellensis</i>	Jequitibá	35	a	45	G

REFERÊNCIAS

[www.florianopesaro.com.br/biblioteca/arquivos/meio-ambiente/Cartilha Arborizacao Urbana Aprenda Plantar Arvore2.pdf](http://www.florianopesaro.com.br/biblioteca/arquivos/meio-ambiente/Cartilha_Arborizacao_Urbana_Aprenda_Plantar_Arvore2.pdf)

[a CALÇADA ECOLÓGICA E SEUS BENEFÍCIOS NA DRANAGEM URBANA. http://catolicadeanapolis.edu.br/revmagistro/wp-content/uploads/2015/04/A-Cal%C3%A7ada-Ecol%C3%B3gica-E-Seus-Benef%C3%ADcios-Na-Drenagem.pdf](http://catolicadeanapolis.edu.br/revmagistro/wp-content/uploads/2015/04/A-Cal%C3%A7ada-Ecol%C3%B3gica-E-Seus-Benef%C3%ADcios-Na-Drenagem.pdf)

[https://www.elektro.com.br/Media/Default/pdf/guia manejo arborizacao.pdf.pdf](https://www.elektro.com.br/Media/Default/pdf/guia_manejo_arborizacao.pdf.pdf)

<https://www.unicruz.edu.br/mercosul/pagina/anais/2014/DIREITO%20A%20UMA%20MORADIA%20ADEQUADA/ARTIGO/ARTIGO%20-20ARBORIZACAO%20URBANA%20IMPORTANCIA%20E%20BENEFICIOS%20NO%20PLANEJAMENTO%20AMBIENTAL%20DAS%20CIDADES.PDF>

[http://www.institutoproterra.org.br/attach/upload/cartilha arborizacaourbanatiete-jacare.pdf](http://www.institutoproterra.org.br/attach/upload/cartilha_arborizacaourbanatiete-jacare.pdf)